

Néo tit'



SNUipp-FSU 31

52, rue Jacques Babinet
31100 Toulouse

snu31@snuipp.fr

<http://31.snuipp.fr>

Titulaire



Sommaire

1. La classe, le métier

La nomination, la liste complémentaire, les premiers contacts avec l'école, la rentrée, les documents obligatoires, les droits et devoirs...

2. Sécurité, responsabilité

Les sorties scolaires, les déplacements, la surveillance, les assurances...

3. Statut et profession

Les indemnités, la feuille de paie, le déroulement de carrière, les mutations, les congés, les absences

4. Dans notre département

Les instances, le mouvement, les règles départementales, les élus du personnel, adresses utiles...

*Le SNUipp-FSU
vous souhaite la
bienvenue dans le
métier.*

*Ce dossier conçu
pour vous sera,
nous l'espérons, un
outil utile pour vos
« premiers pas ».*

*N'hésitez jamais à
nous contacter
lorsque vous aurez
besoin d'aide ou
d'informations com-
plémentaires.*



Bienvenue

Cher(e) collègue,
Titulaire, enfin... déjà !...

Après une année particulièrement difficile, exaltation et forte motivation côtoient les craintes, les doutes et parfois le découragement. On est souvent surpris par les implications que le métier a sur sa vie privée, par la charge de travail... Déjà complexe, l'exercice du métier se découvre pour certains, de surcroît, sur des postes dits "difficiles".

On a souvent plein d'idées, mais on ne sait pas toujours par où commencer. On se sent parfois un peu démuni, on aimerait avoir plus d'infos pratiques. On a plein de questions dans nos sacs ! Soucieux de la réussite des élèves et de l'épanouissement des enfants, on essaie de faire coïncider ses rêves pour l'École avec la réalité.

Depuis 3 ans, les remises en cause d'acquis sociaux et les attaques contre l'École et plus généralement la fonction publique se multiplient. Formation initiale et continue, salaires, retraites, emploi, conditions de travail, la liste est longue.

Pour nous, le rôle du syndicalisme est de permettre les débats, de construire ensemble des outils pour peser, agir sur de tels enjeux. Premier syndicat de la profession, le SNUipp-FSU, né en 1992, est un lieu permanent de rencontres, de débats, de propositions et de mobilisations.

N'hésitez pas. Prenez contact avec les responsables locaux du SNUipp-FSU, demandez-leur des informations sur votre carrière, vos droits, le métier, l'administration... participez aux réunions d'information syndicale, aux assemblées générales... pour vous informer, pour échanger des points de vue, partager des valeurs, se mobiliser...

Cette brochure a pour ambition de vous épauler dans vos premiers pas, vous faire gagner un peu de temps avec des informations précises et précieuses sur l'école et le système scolaire. Nous vous souhaitons avant tout la bienvenue dans le métier.

A bientôt,

L'équipe du SNUipp-FSU



Contacts

SNU31

**52, rue Jacques Babinet
31100 Toulouse**

**Permanences : tous les
jours de 9h à 17h**

Téléphone : 05 61 43 60 62

Fax : 05 61 43 60 69

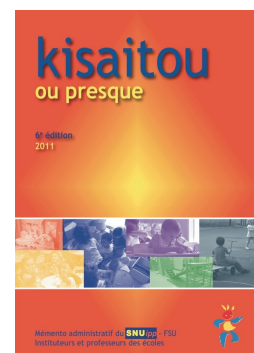
e-mail : snu31@snuipp.fr



Kisaitou

**En vente à la
section départementale
et disponible sur**

<http://www.snuipp.fr/Kisaitou/DEBUT.html>



1- La classe, le métier

Le premier poste

Nomination

L'inspecteur d'académie (IA) titularise les professeurs des écoles stagiaires figurant sur la liste arrêtée par le recteur et les affecte sur un poste après consultation de la commission administrative paritaire départementale (CAPD) dans laquelle siègent les élu(e)s du personnel du SNUipp-FSU. Les règles d'affectation sont départementales. Selon le cas, vous pouvez être affecté sur un poste à titre définitif (TD) ou à titre provisoire (TP). Si vous êtes nommé à TP vous serez obligé de participer au mouvement l'année suivante. A TD, vous restez sur le poste aussi longtemps que vous le désirez sauf mesure de fermeture (carte scolaire).

NB : L'affectation concerne un poste dans une école et non une classe. La répartition des classes entre les enseignants se fait en conseil des maîtres.

Arrêté

Dès réception de l'arrêté d'affectation, signez le procès verbal d'installation, puis transmettez-le à l'IEN.

Attention : son envoi conditionne la titularisation et le versement du salaire !

Pensez à conserver le double dans un "dossier personnel", cela peut être utile... (même ultérieurement !).

Pensez aussi à bien conserver le NUMEN (numéro identifiant personnel éducation nationale qui est confidentiel) qui vous est attribué et qui vous servira tout au long de la carrière.

Barème du mouvement en Haute-Garonne : AGS + Bonification liée à la situation personnelle + Bonification liée à la situation professionnelle

En cas d'égalité au barème, les enseignants, y compris les stagiaires sortants nommés au 01/09/2011 sont départagés ainsi :

1. l'ancienneté générale de services (AGS)
2. les bonifications liées à la situation personnelle (enfants)
3. l'âge y compris pour les sortants de l'IUFM
4. la note pédagogique et son correctif si nécessaire (l'absence de note est compensée par la note 10)

Entrée dans le métier

Les rencontres régulières organisées par le SNUipp-FSU avec les PE stagiaires et les T1 ont permis de mettre en avant les questions liées aux premières expériences de classe : brutalité de la transition entre formation et prise de fonction, affectations souvent tardives, difficultés d'organisation de la rentrée... même si le plaisir d'avoir une classe et des élèves est là.

Attention

Au 1er septembre de cette année, vous deviendrez « **fonctionnaire titulaire** ». Cette désignation est différente de « **titulaire d'un poste** » qui signale une nomination à titre définitif sur un poste.

Questions ?

N'hésitez pas à contacter les délégués du personnel du SNUipp-FSU



Premiers contacts

Rappel

Avec l'école

Le directeur ou la directrice et les collègues

Dès que vous connaissez votre affectation (après la CAPD), vous pouvez prendre contact avec vos futurs collègues.

Un **conseil des maîtres** a souvent lieu en fin d'année pour organiser la rentrée suivante. Si vous connaissez votre affectation dès le mois de juin, demandez à y participer.

- Vous pourrez ainsi connaître votre classe, commander vos fournitures, prévoir vos progressions... mais aussi mieux connaître l'école : effectifs, horaires... (cantine, soutien, études dirigées ne peuvent être imposés à l'enseignant).

Attention certains postes amènent des contraintes spécifiques (poste en ZEP, SEGPA, IME, CEL...)

Concernant la répartition des classes, Elle est de la responsabilité du directeur d'école qui sollicite l'avis du conseil des maîtres (voir décret 89-122, 1989). En cas de conflit, le choix s'effectue "selon l'usage", généralement suivant l'ancienneté dans l'école (mieux vaut éviter que ce soit l'IEN qui tranche) ; le Ministère recommande de ne pas attribuer un CP ou un CM2 à un sortant de formation, ce qui n'est pas toujours possible.

- Demandez le **règlement intérieur** établi par le conseil d'école ainsi que le projet d'école.

Avec la municipalité

En cas de nomination dans une classe unique ou un regroupement pédagogique (RPI)

Le maire est votre interlocuteur pour les questions de cantine, locaux et budget pédagogique...

Vous pouvez demander à visiter les locaux, procéder à un premier inventaire et solliciter la possibilité d'être logé moyennant un loyer.

Avec la circonscription

L'inspecteur de l'éducation nationale (IEN) est le responsable administratif et pédagogique de la circonscription. Il est le supérieur hiérarchique direct des enseignants. Il est assisté par des conseillers pédagogiques dont l'une des principales missions est l'aide aux débutants. Ils devraient vous rendre visite au cours de l'année. Vous les rencontrerez également lors d'éventuels regroupements de T1, en animations pédagogiques. Vous pouvez faire appel à eux en cas de difficulté. L'IEN dispose aussi d'un(e) secrétaire.

Toute demande en direction de l'Administration doit se faire par courrier en respectant la voie hiérarchique. Une lettre, adressée à M ou Mme l'Inspecteur d'Académie, doit toujours être envoyée sous couvert de l'IEN de la circonscription, qui fera suivre.

NB : En cas de problème contactez le syndicat et conservez un double dans votre dossier personnel.

Les PE, contrairement aux instituteurs qui étaient des fonctionnaires « logés », n'ont pas droit au logement, mais il existe parfois des logements restés vacants et qui peuvent être loués. *Attention à la valeur locative. C'est le conseil municipal qui décide du montant du loyer. L'indemnité représentative de logement (IRL) versée aux municipalités par l'État, pour le logement des instituteurs peut être une référence. En cas de difficulté, ne prendre aucun engagement écrit et contacter le SNUipp-FSU.*

Dossier personnel

Conserver tous les documents ayant un rapport avec votre situation administrative : arrêté de nomination, courriers administratifs reçus, doubles des courriers adressés à l'IEN ou à l'IA, demandes de congés, bulletins de salaire, rapports d'inspection, arrêté de stagiarisation, titularisation, changement d'échelon, NUMEN (Numéro d'identification de l'Éducation Nationale)

La rentrée

La pré-rentrée

La rentrée des élèves est fixée au lundi 5 septembre 2011. La pré-rentrée des enseignants a lieu le vendredi 2 septembre 2011, dans l'école d'affectation ou à défaut au siège d'une circonscription. Une deuxième journée de pré-rentrée doit avoir lieu dans la première période de classe.

Un **Conseil des Maîtres** doit se tenir pour réajuster la répartition des classes (si ce n'est déjà fait), l'organisation de l'école (services de surveillance, concertations, réunions avec les familles, etc.) et donner un avis sur tout problème lié à la vie de l'école.

Le jour « J » dans l'école

Inscriptions : le maire inscrit les élèves et désigne l'école qu'ils doivent fréquenter. La directrice ou le directeur procède à leur admission dans l'école.

Accueil des élèves : 10 min avant les cours (suivant règlement type des écoles),

Appel des élèves : Le registre des présences doit être régulièrement tenu

Documents à distribuer à chaque enfant : fiche de renseignements à faire remplir par la famille (état civil de l'enfant, des parents ou autres tuteurs, profession, adresses, numéros de téléphone, noms des personnes habilitées par la famille à venir chercher l'enfant, à prévenir en cas d'accidents, allergies, intolérances alimentaires...), règlement scolaire, calendrier, matériel « assurance scolaire » (documents des associations de parents d'élèves et imprimés MAE).

NB : l'assurance scolaire est recommandée. Solliciter les parents pour qu'ils fournissent les récépissés de l'assurance de l'enfant.

Projet d'accueil individualisé (PAI) : en cas de maladie chronique (diabète, allergie, asthme...), un PAI est rédigé à la demande des familles par le directeur en concertation avec le médecin scolaire. Il prend en compte les recommandations médicales et décrit précisément les circuits et gestes d'urgence. Il faut impérativement en prendre connaissance.

Documents obligatoires

- ^ **Liste des élèves avec fiches de renseignements** (à emporter en cas de sortie de l'école),
- ^ **Registre des présences** (signaler les élèves dont l'assiduité est irrégulière, les absences sans motif légitime ni excuse valable, à partir de quatre demi-journées dans le mois),
- ^ **Emploi du temps** (affiché),
- ^ **Dossiers de suivi des élèves, d'évaluation,**
- ^ **Règlement départemental ou intérieur**, établi par le conseil d'école,
- ^ **Progressions par matières** (à afficher).

Sans oublier, bien sûr, **cahier de coopérative, cahier journal** (conseillé), **préparations journalières**.

Coopérative scolaire

La gestion de la coopérative scolaire est de la responsabilité d'un bureau de coopérative de l'école. La coopérative doit être affiliée à l'OCCE ou constituée en association « loi 1901 ». Un état des recettes et dépenses doit être établi.

En cas de nomination sur un poste de remplaçant, contacter l'inspection départementale afin de connaître les lieux d'exercice.

Ce poste ouvre droit à des indemnités.

Temps de service

Depuis la rentrée 2008, le temps est de 24 heures d'enseignement par semaine pour les élèves.

Les enseignants gardent un service de 27 heures : 24h d'enseignement hebdomadaire devant tous les élèves et 108h annuelles d'activités réparties entre : 60h destinées à l'aide personnalisée pour les élèves en difficulté et au temps d'organisation associé, 24h pour le travail d'équipe, la relation avec les parents et le suivi des PPS pour les élèves handicapés.

18h sont dévolues aux animations pédagogiques et à la formation et enfin 6h aux conseils d'école.

Ces temps sont proratisés pour les exercices à temps partiel.

Formations

À la rentrée 2011, les conditions d'entrée dans le métier pour les titulaires 1^{ère} année changent.

Le SNUipp-FSU continue d'exiger l'abandon de la réforme de la formation des enseignants qui est entrée en vigueur à la rentrée 2010. Démocratiser l'école, faire réussir tous les élèves, lutter contre l'échec scolaire exige une tout autre réforme avec le maintien des IUFM, de l'année de formation et davantage de formation pédagogique et professionnelle.

Enseigner est un métier qui s'apprend. Avec cette réforme, c'est la formation professionnelle qui est abandonnée.

Formation différée

D'après les textes, vous n'avez plus droit aux 4 semaines de formation en T1. Dans quelques départements, au vu des conditions de l'année dernière, les inspections académiques ont prévu de les maintenir.

S'y ajoutent souvent les 18 heures annuelles dévolues aux animations pédagogiques et à la formation dédiées aux néo-titulaires.

Vous pouvez aussi bénéficier, au cours de l'année, d'une ou plusieurs visites des conseillers pédagogiques de circonscription pour vous aider dans votre prise de fonction.

Une 1ère année en alternance...

Au moment de l'entrée dans le métier, les questions émergent en nombre de la réalité du terrain, interrogent la dimension théorique de la formation. Pour profiter au mieux de ce temps de formation et pour créer les conditions d'une entrée plus progressive dans le métier,

le SNUipp-FSU demande que la 1ère année d'exercice s'effectue à mi-temps sur le terrain et à mi-temps en formation.

Point de vue

La formation continue est un droit. *Pour le SNUipp-FSU, elle doit permettre d'acquérir de nouvelles connaissances, enrichir sa pratique. Elle doit être organisée sur le temps de service, avec des moyens de remplacement suffisants.*

Le SNUipp-FSU revendique une formation continue qualifiante et universitaire.



1ère inspection

Depuis 2001, l'inspection et donc la notation sont fixées à la deuxième année d'exercice.

La première année est une année particulière : tout est nouveau à mettre en place, à découvrir. Aux difficultés inhérentes à la prise de poste, il ne faut pas ajouter la « pression » de l'inspection.

La note

La première inspection permet d'avoir une note qui sera prise en compte dans les barèmes des promotions et dans certains départements dans celui du mouvement.

Dans ce cas, si vous n'avez pas été inspecté(e) au moment du mouvement, une note vous sera attribuée selon des modalités départementales (elle peut être la note moyenne de l'échelon par exemple).

L'IEP doit prévenir avant toute inspection. Son rapport doit parvenir dans un délai d'un mois ; vous pouvez formuler toute observation, qui sera intégrée au dossier d'inspection.

C'est ensuite l'IA qui fixe la note. Elle s'inscrit en général dans le cadre d'une grille départementale qui fixe des « fourchettes » pour chaque échelon. En cas de baisse de note, une nouvelle inspection peut être prévue dans un délai rapproché. La CAPD est informée. En cas de contestation de la note, vous pouvez saisir la CAPD.

Avancement

Ne pas être inspecté en T1 n'a pas de conséquence sur le déroulement de votre carrière : l'avancement est automatique jusqu'au 4^{ème} échelon (voir page 15).

NB : la note d'inspection n'est pas prise en compte dans le calcul du barème spécifique des permutations informatisées.

Le SNUipp-FSU rappelle le rôle formateur que devrait prendre l'inspection. Il s'opposera à toute évolution qui entraînerait un caractère inégalitaire et partial par une notation dite « au mérite » qui mettrait en concurrence les personnels et les écoles.

Validation des services pour la retraite

Si vous avez travaillé antérieurement dans la fonction publique, vous pouvez demander la prise en compte de ces services pour votre future pension de retraite. La validation des services doit être demandée dans un délai de 2 ans à compter de la titularisation.

Reclassement d'échelon

Certaines activités professionnelles antérieures peuvent donner lieu à un reclassement d'échelon au moment de la titularisation (voir page 15).

Point de vue

L'inspection, s'apparentant plus souvent à un contrôle qu'à une situation d'analyse, de prise en compte des difficultés éventuelles et de réflexions sur les remédiations possible, n'est pas satisfaisante. De plus, le travail en équipe n'est pas valorisé. Il reste beaucoup à faire pour donner à l'inspection le caractère formatif attendu. Les questions de l'évaluation doivent être débattues avec l'ensemble de la profession pour la faire évoluer. En cas de problème, contactez-nous !

L'inspection en équipe

Une inspection d'équipe supplante parfois la seule inspection individuelle. Lorsqu'elle est bien menée, une évaluation « diagnostique », en début d'année, permet de dégager, avec l'aide de l'équipe de circonscription, les points que l'équipe voudrait travailler pour améliorer son fonctionnement. Au cours de l'année, des rendez-vous ont lieu pour faire une évaluation (formative) de parcours. En fin d'année, l'inspecteur détermine si l'objectif visé a été atteint. Les collègues engagés dans ce dispositif se disent moins stressés, plus motivés... Ils en apprécient l'aspect formateur.

Scolarisation des élèves en situation de handicap

Accueillir tous les élèves

Plus de 100 000 élèves porteurs de handicap fréquentent l'école en intégration individuelle dans une classe ordinaire (60 000) ou dans les classes d'inclusion scolaires (CLIS - environ 40 000). Chaque enseignant est amené, au cours de sa carrière, à connaître cette situation. Mais y est-il préparé ? Parallèlement, plus de 100 000 jeunes en âge de scolarisation sont accueillis dans un établissement médico-social.

La loi du 11 février 2005

Pour l'éducation, la loi du 11 février 2005, dite « loi pour l'égalité des droits et des chances, la participation et la citoyenneté des personnes handicapées » consacre la scolarisation « en priorité en milieu ordinaire ». Le parcours scolaire de l'élève handicapé fait l'objet d'un « Projet Personnalisé de Scolarisation » validé par la Commission des Droits et de l'Autonomie, qui dépend de la Maison Départementale des Personnes Handicapées (MDPH).

Si l'élève doit être inscrit dans l'école de son quartier, il peut également suivre sa scolarité au sein d'une Classe d'inclusion scolaire (CLIS) ou d'une Unité locale d'inclusion scolaire (ULIS) au collège. Si ses besoins le nécessitent, il peut être accueilli au sein d'un établissement spécialisé (IME...).

Des aides peuvent être apportées par l'école (intervention du psychologue scolaire...), par un Auxiliaire de Vie Scolaire, par un enseignant spécialisé itinérant, ou par un service spécialisé (SESSAD, CMPP...). L'enseignant référent pour le secteur est chargé de suivre la scolarisation, de réunir les équipes et les parents.

La formation

La loi prévoit que tous les enseignants doivent être formés à l'accueil des élèves en situation de handicap. Ce n'est malheureusement pas toujours le cas, et c'est très souvent insuffisant. Le SNUipp-FSU demande qu'une véritable formation, tout au long de la carrière, puisse être dispensée à chaque enseignant. Les dix compétences professionnelles prévoient pour tous les PE sortants une formation à la prise en charge des élèves en situation de handicap, on est souvent loin du compte.

Le temps

Scolariser dans sa classe un élève ayant des besoins éducatifs particuliers (porteur de handicap ou malade) nécessite souvent des rencontres, des réunions avec les différents partenaires, du temps pour recevoir la famille...

Ce temps doit être reconnu : le SNUipp-FSU, la FSU le revendiquent. Il faut aussi que les effectifs dans la classe ne soient pas trop élevés : il faut pouvoir consacrer du temps à chacun.

Publication

Scolarisation des élèves en situation de handicap.

Le SNUipp-FSU publie un guide pratique. A retirer à la section départementale du SNUipp-FSU ou à télécharger sur le site du SNUipp-FSU national :

<http://www.snuipp.fr>



Des mesures régressives

Suppression de la classe, le samedi matin

Depuis la rentrée 2008, le temps scolaire obligatoire pour tous les élèves est passé de 26 à 24h. La semaine scolaire peut s'organiser sur 4 jours ou 4 jours et demi du lundi au vendredi. Le temps de service des enseignants est toujours de 27h (cf. page 6).

Aide personnalisée

Instaurée à la rentrée 2008, sans concertation et dans la précipitation, cette mesure est un véritable casse-tête tant les contraintes sont nombreuses. Elle est surtout très inégalitaire, peu efficace et peu respectueuse des rythmes des enfants. Elle a contribué à désorganiser les écoles et à réduire les moments d'échanges entre collègues. Destinée à prendre en charge par petits groupes les élèves en difficulté, son organisation relève de la responsabilité des équipes. Elle fait partie du temps de service. Proposée par le conseil des maîtres, elle est validée par l'IEN. Les 60h sont à répartir sur l'année. L'aide personnalisée peut avoir lieu le matin, le midi, le soir ou le mercredi.

Stages de remise à niveau

Ils concernent les élèves de CM1 et CM2 présentant des difficultés en français ou en mathématiques. 3 stages de 5 jours à raison de 3 heures par jour sont prévus durant les vacances de printemps, la première et la dernière semaine des vacances d'été. Les enseignants sont payés en heures supplémentaires.

Ces stages coûtent l'équivalent de 700 postes. Dans le même temps 16000 postes sont supprimés dans l'Éducation Nationale cette année, dont près de 9000 dans les écoles.

Pour l'aide personnalisée comme pour les stages de remise à niveau, le SNUipp-FSU estime que ces dispositifs ne sont pas pertinents dans le traitement de la difficulté scolaire. Pour le SNUipp-FSU, l'aide aux élèves en difficulté doit se faire sur le temps scolaire, grâce à des dispositifs variés et par l'intervention de personnels spécialisés.

Rased

En 2008, l'annonce par le ministre de la suppression des 9000 postes Rased en 3 ans a déclenché une mobilisation considérable : 300 000 personnes ont signé la pétition exigeant leur maintien. La mobilisation a contraint le ministre à confirmer leurs missions mais il a supprimé tout de même 1500 postes et restreint le secteur d'intervention pour 1500 autres. À la rentrée 2011, 600 postes de RASED seront encore supprimés.

Le réseau est une équipe d'enseignants spécialisés : psychologue scolaire, maître « E » (aides pédagogiques), maître « G » (aides rééducatives). Les familles donnent leur accord pour l'intervention d'un personnel de RASED auprès de leur enfant. Le réseau intervient au côté des enseignants pour évaluer les difficultés des élèves et proposer, sur le temps de classe, des réponses adaptées aux besoins de chacun.

Suppressions de postes dans l'éducation

Des élèves en plus, des postes en moins !

2008 : 11 200 postes supprimés pour 2 600 élèves en plus,

2009 : 13 500 postes supprimés pour 14 000 élèves en plus,

2010 : 16 000 postes supprimés pour 5 300 élèves en plus attendus

2011 : 16 000 postes supprimés pour 8 400 élèves en plus attendus

Programmes 2008

Ils ont été révisés de manière unilatérale et précipitée par le Ministre en 2008. Ils sont caractérisés par un recentrage sur les « fondamentaux » et par un alourdissement alors que le temps d'enseignement est réduit de deux heures. Ils privilégient une vision mécanique des apprentissages avec la mise en place d'automatismes et la mémorisation ; vision qui fait fi de l'expérience des enseignants et des travaux de recherche pédagogique.

Pour le SNUipp-FSU, les modifications des programmes doivent résulter d'un travail commun (enseignants, chercheurs, formateurs...). Leur appropriation par les enseignants exige qu'ils soient accompagnés par des actions de formation.

Évaluations

Des évaluations nationales en CE1 et CM2 sont obligatoires. Ce dispositif pose de nombreux problèmes : évaluations en CM2 s'apparentant à un examen d'entrée en 6^{ème}, place prise par les évaluations trop importante, « prime » de 400 € aux enseignants pour compenser la baisse globale du pouvoir d'achat et individualiser les salaires...

Le SNUipp-FSU s'oppose à une publication des résultats école par école qui créerait un classement et une mise en concurrence.

Livret personnel de compétences (LPC)

Ce LPC doit devenir numérique cette année. Il doit être rempli pour le palier 1 à l'issue du CE1 et pour le palier 2 à l'issue du CM2. Devant les risques de « normalisation » des élèves, et par soucis éthique, le SNUipp-FSU appelle les enseignants à ne pas renseigner ce LPC et demande l'ouverture de discussions pour des outils utiles aux élèves et lisibles pour les familles.

Langues vivantes

Ce que disent les textes

Les langues vivantes étrangères (LVE) sont une discipline à part entière.

Le niveau de compétence attendu à la fin de l'école primaire est le niveau A1 du cadre européen de référence pour les langues (BO n°31 du 1er septembre 2005).

Qui enseigne les LVE ?

A terme, cet enseignement sera assuré exclusivement par les maîtres du premier degré.

Aujourd'hui la situation est variable d'une école à l'autre, mais partout :

- Il existe une procédure d'habilitation pour les enseignants en poste,
- Les « intervenants extérieurs » (professeurs de lycée et collège, intervenants recrutés par les collectivités locales ou les inspections académiques, assistants étrangers) sont de moins en moins nombreux,
- Les collègues habilités peuvent être sollicités pour assurer l'enseignement de la LVE dans d'autres classes que la leur, par décrochage. Il est recommandé de ne pas excéder 3 heures de décrochage en cycle 2 et 6 heures en cycle 3. Il peut aussi exister des postes « fléchés ». Dans certaines académies le décrochage est limité pour les T1 à une seule classe en plus de la leur.

Ce qu'en pense le SNUipp-FSU :

La progression de l'anglais se confirme, même si dans les régions frontalières l'allemand, l'italien et l'espagnol résistent grâce à la possibilité de poursuite en LV1 au collège. Le SNUipp-FSU s'est prononcé pour le maintien de la diversité de l'offre.

Les besoins en formation didactique sont importants et doivent être pris en compte, en formation initiale comme en formation continue.

Notes :

Le cadre européen de référence pour les langues est consultable sur internet. Primlangues, site spécifique du Ministère est consacré aux langues vivantes :
<http://www.primlangues.education.fr>

La laïcité

La laïcité est un principe fondateur de l'enseignement public français. Le grand service public unifié et laïque reste un objectif même si de nombreuses lois ont, depuis des années, encouragé et permis le développement des écoles privées. L'école publique ne privilégie aucune doctrine.

« Elle ne s'interdit l'étude d'aucun champ du savoir ». Elle respecte de façon absolue la liberté de conscience des élèves.

Tous les enseignements assurés doivent être suivis par tous et toutes. Ainsi par exemple, les vêtements des élèves ne doivent en aucun cas empêcher l'accomplissement normal de l'EPS, de travaux pratiques ou autres. Dans leurs fonctions, les enseignants doivent impérativement éviter toute marque distinctive de nature philosophique, religieuse ou politique qui porte atteinte à la liberté de conscience des élèves.

En cas de conflit, lié au port de signes ostentatoires par exemple, tous les efforts doivent être faits « pour convaincre plutôt que contraindre », pour rechercher des médiations avec les familles et pour prouver aux élèves concernés que la démarche de l'École publique est une démarche de respect.

Pour toutes les situations que vous pouvez rencontrer :

www.laicite-educateurs.org/



2- Sécurité, responsabilité

Responsabilité dans l'école

Responsabilité des enseignants

L'enseignant(e) est responsable des élèves qui lui sont confiés pendant toute la durée des horaires scolaires tant au plan pédagogique qu'au plan de la sécurité des personnes et des biens. Les présences et absences sont consignées dans un registre d'appel obligatoire. Toute absence doit être signalée, sans délai, au responsable de l'enfant et celui-ci doit en donner les motifs sous quarante-huit heures. Si les absences sont répétées, s'en ouvrir à l'équipe, qui connaît les familles, ou à l'IEN.

Surveillance

La surveillance doit être effective et vigilante pour l'ensemble des activités prises en charge par l'école pendant toute la durée au cours de laquelle l'élève est confié à l'institution scolaire. La surveillance est continue, quelle que soit l'activité et le lieu où elle s'exerce, depuis l'accueil (dix minutes avant le début de la classe), jusqu'à la sortie. Les élèves ne doivent donc pas être laissés seuls en classe ou dans la cour, ni quitter l'école avant l'heure. La surveillance est toujours sous la responsabilité des enseignants. Elle peut être assurée par des assistants d'éducation, des intervenants extérieurs ; les enseignants doivent alors prendre toutes les mesures garantissant la sécurité de leurs élèves. Lors de la restauration scolaire, l'enfant est sous la responsabilité du personnel municipal.

En cas d'accident, s'il présente quelque gravité, demander l'intervention d'urgence des services compétents (SAMU, pompiers, police-secours...) et prévenir les personnes signalées sur la fiche de renseignements de l'élève. L'enseignant remplit une déclaration d'accident.

Assurance des élèves

Elle n'est pas obligatoire mais fortement conseillée. Elle est exigée pour toutes les activités dépassant le temps scolaire telles que sorties et voyages, classes de découverte... Il est possible, pour l'école, de souscrire à une assurance établissement couvrant l'ensemble des activités scolaires pour tous les participants (prise en charge par la coopérative scolaire).

Les propositions d'assurance présentées par les associations de parents d'élèves et la MAE bénéficient d'une diffusion par l'école au moment de la rentrée.

Récréations

Tous les maîtres, y compris le directeur, même déchargé de classe, doivent assurer la surveillance pendant la récréation. Toutefois, dans les écoles à plusieurs classes, un service par roulement peut être organisé et mis au point en conseil des maîtres. Le nombre de maîtres présents sur les lieux de récréation doit être suffisant tant au regard de l'effectif et de l'âge des élèves, qu'en considération de la caractéristique de l'aire de récréation. On doit pouvoir intervenir immédiatement en cas de besoin.

Liberté pédagogique

L'État définit les contenus et programmes d'enseignement, l'enseignant choisit ses méthodes.

En cas de conflit avec l'équipe ou les parents, l'IEN est la seule autorité compétente pour émettre un avis sur la qualité de l'enseignement.

L'enseignant doit faire preuve de discrétion professionnelle.

Dans le préambule des nouveaux programmes, la liberté pédagogique est réaffirmée mais le contenu et les orientations de ceux-ci laissent peu de marge aux enseignants pour être concepteurs de leur pédagogie.

Protection de l'enfance

Une circulaire du 26/08/1997 sur « les instructions concernant les violences sexuelles » indique la conduite à tenir lorsqu'un enseignant est mis en présence de faits concernant les violences sexuelles : « *dès qu'un élève a confié à un membre de l'éducation nationale des faits dont il affirme avoir été victime, il appartient à ce fonctionnaire d'aviser immédiatement et directement le procureur de la République, sous la forme écrite et transmise, si besoin est par télécopie* ». Ne pas hésiter à demander appui au directeur, au psychologue scolaire, au médecin scolaire... La plus grande prudence est nécessaire dans le recueil de la parole de l'enfant. Il n'est exigé de l'enseignant aucune appréciation personnelle sur le bien fondé d'une telle accusation. Ce n'est pas son rôle mais celui de la justice qui doit être saisie en urgence. Tout manquement à cette obligation légale de signalement expose le fonctionnaire à des poursuites.

Quand la personne mise en cause est un membre de l'école, elle sera suspendue suite à sa mise en examen. D'après la circulaire, cette mesure conservatoire « *ménage la présomption d'innocence* ».

D'autres circulaires complètent celle-ci notamment celle du 15/03/2001 (n°2001-044 publiée au BO le 22 mars 2001) qui précise que « *l'écoute et l'accompagnement dans le respect des personnes [...] doivent guider l'action et l'attitude des responsables de l'éducation nationale* ». On pourra faire appel à la cellule d'écoute du centre de ressources départemental pour soutenir la communauté scolaire.

Le SNUipp-FSU, qui a approuvé les principes de cette circulaire, demande que la formation initiale et continue des enseignants aborde les questions liées au repérage d'enfants en souffrance et à la connaissance des textes législatifs.

On peut également consulter la loi 2007-293 du 5 mars 2007 réformant la protection de l'enfance.

Outils pédagogiques

L'école s'emploie à informer les élèves sur ces dangers. A cette fin, des outils pédagogiques sont mis à la disposition des enseignants (CDDP, Internet, IA). Ils visent d'une part à en finir avec l'hypocrisie sur les questions sexuelles, et également à libérer la parole des enfants. C'est le meilleur moyen pour prévenir et combattre la culpabilité que rencontre toute victime.

Accueil et sortie

L'accueil des élèves a lieu dix minutes avant le début de la classe. Avant que ceux-ci ne soient pris en charge par les enseignants, ils sont sous la seule responsabilité des parents.

La sortie des élèves se fait sous la surveillance de leur maître. Elle s'exerce dans la limite de l'enceinte des locaux scolaires jusqu'à la fin des cours. Ils sont alors soit pris en charge par un service de cantine, de garderie, d'études surveillées ou d'activités périscolaires, soit rendus aux familles. Seuls les enfants de l'école maternelle sont remis directement aux parents, responsables légaux ou personnes désignées par eux (par écrit) et présentées au directeur ou à l'enseignant. Si le directeur estime que la personne désignée ne présente pas les qualités souhaitables (trop jeune par exemple), il peut en aviser par écrit les parents, mais doit en tout état de cause s'en remettre au choix qu'ils ont exprimé sous leur seule responsabilité.

Déplacements réguliers d'un élève dans le cas où les élèves doivent recevoir par exemple des soins médicaux spécialisés ou des enseignements adaptés. Ces sorties ne peuvent être autorisées par le directeur de l'école que sous réserve de la présence d'un accompagnateur qui doit signer une décharge (parent ou personne présentée par la famille). L'enseignant remet l'élève à l'accompagnateur et au retour, ce dernier le raccompagne dans la classe.

Sorties scolaires

Les sorties doivent s'inscrire dans le cadre d'une action éducative conforme aux programmes d'enseignement ou au projet d'école, les conditions de sécurité étant respectées. Les enseignants organisateurs de la sortie doivent veiller à la nature des activités pratiquées et aux conditions d'encadrement, de transport, d'accueil, et de pratique des activités. L'autorité responsable délivre l'autorisation.

Trois catégories de sorties

1 – Les sorties régulières :

autorisées par le directeur de l'école (accompagnateurs inclus), demande à déposer en début d'année ou d'activité.

2 – Les sorties occasionnelles sans nuitée :

autorisées par le directeur de l'école (accompagnateurs inclus). Dépôt de la demande 3 jours avant.

3 – Les sorties avec nuitée(s) :

autorisées par l'IA (accompagnateurs inclus). Dépôt de la demande : 5 semaines avant pour le département, 8 semaines avant pour un autre département, 10 semaines avant pour l'étranger.

Retour de l'autorisation de l'IA. : 15 jours avant le départ.

Textes de référence : circulaire 99-136 du 21/09/1999

La demande est constituée d'un dossier comprenant :

- la demande d'autorisation pour sortie régulière ou occasionnelle sans nuitée (annexe 2 ou 2 bis de la circulaire) ou pour sortie avec nuitée(s) (annexe 3) ;

- la fiche d'information sur le transport (annexe 4) ;

- pièces administratives, précisées dans ces annexes le cas échéant.

4 – Les sorties de proximité :

pas plus d'une ½ journée de classe et gratuite (gymnase, bibliothèque, salle de sport). A l'école élémentaire, l'enseignant peut l'effectuer seul. A l'école maternelle, il doit au moins être accompagné d'un adulte.

Encadrement

Maternelle ou classe élémentaire avec section enfantine

2 au moins : le maître de la classe + ATSEM ou un autre adulte. Au-delà de 16 élèves : un adulte supplémentaire pour 8.

Élémentaire

2 au moins : le maître de la classe + un adulte.

- Sortie régulière ou occasionnelle sans nuitée : au-delà de 30 élèves, un adulte supplémentaire pour 15.

- Sortie avec nuitée(s) : au-delà de 20 élèves, 1 suppl. pour 15.

Transport

Le déplacement - aller et retour - pour se rendre de l'école ou du lieu d'hébergement au lieu d'activité ne peut avoir une durée supérieure au temps réel d'activité.

L'enseignant veille à respecter les horaires mentionnés dans la notice d'information des parents (en particulier l'heure du retour).

Procédure d'autorisation et de contrôle concernant le transport :

- Transports publics réguliers : aucune procédure.

- Transport par collectivité locale ou centre d'accueil : une attestation de prise en charge doit être jointe au dossier de demande d'autorisation.

Facultatif/obligatoire

Pour les élèves :
sont obligatoires les sorties régulières ou occasionnelles, gratuites et sur le temps scolaire.

sont facultatives les sorties occasionnelles, comprenant la pause déjeuner, ou dépassant les horaires habituels de la classe et les sorties avec nuitées...

Le guide

Le SNUipp-FSU édite un guide, régulièrement mis à jour : « sorties scolaires, sécurité, responsabilité ».

Vous pouvez vous le procurer auprès de la section départementale ou le télécharger sur <http://www.snuipp.fr>

Liste

Emporter une liste des élèves avec les numéros de téléphone des personnes à contacter et faire l'appel à chaque montée dans le véhicule.

Piscine

maternelle : 3 adultes qualifiés par classe

élémentaire : 2 adultes qualifiés par classe

GS-élémentaire : idem encadrement maternelle si l'effectif est supérieur à 20

Société de transport

L'enseignant doit choisir la société dans le répertoire établi par l'IA. L'organisateur de la sortie remplira l'annexe 4 (C. du 27 nov. 1997). Le transporteur fournira au moment du départ une fiche (annexe 5 de la même circulaire).

3- Statut et profession

Carrière

Rémunération

La question de la revalorisation des enseignants a été une des justifications de la réforme de la formation et du recrutement. Il s'agit plutôt d'un tour de passe-passe et d'une opération blanche pour le gouvernement avec le décalage d'une année du recrutement.

Dans le même temps, la cotisation retraite augmente progressivement (conséquence de la nouvelle loi sur les retraites). Les salaires dans la fonction publique étant bloqués, la nouvelle grille des salaires est établie... à la baisse !

Le SNUipp-FSU dénonce l'absence de véritables négociations salariales qui auraient dû permettre *a minima* le maintien du pouvoir d'achat des agents publics pour 2011 et 2012.

Il rappelle que le contentieux salarial, qui s'accumule depuis presque 10 ans, constitue pour les fonctionnaires une perte de largement plus de 10 % de pouvoir d'achat. Il continue à demander la mise en œuvre rapide de mesures de rattrapage, notamment par une augmentation significative du point d'indice.

Les promotions : quelques principes de base

Pour être promu... il faut d'abord être "promouvable". Mais si être promouvable est une condition pour être promu, ce n'est pas suffisant.

Pour être "promouvable", il faut avoir accompli dans son échelon une durée minimale, qui varie en fonction de l'échelon (voir tableau ci-dessous).

Tableau d'avancement			
Passage d'échelon	Grand choix	Choix	Ancienneté
1 à 2	Automatique 3 mois		
2 à 3	Automatique 9 mois		
3 à 4	Automatique 12 mois		
4 à 5	2 ans		2 a 6 m
5 à 6	2 a 6 m	3 ans	3 a 6 m
6 à 7	2 a 6 m	3 ans	3 a 6 m
7 à 8	2 a 6 m	3 ans	3 a 6 m
8 à 9	2 a 6 m	4 ans	4 a 6 m
9 à 10	3 ans	4 ans	5 ans
10 à 11	3 ans	4 a 6 m	5 a 6 m

Comment ça marche ? Prenons un exemple :

À compter du 01/09/2011, vous changez automatiquement d'échelon (4^{ème} échelon).

Mais quand passerez-vous à l'échelon 5 ? Eh bien cela dépend ... Quoi qu'il en soit vous serez "promouvable" au bout de deux ans, soit au 01/09/2013. Mais comme vous ne serez pas seul(e), l'administration a prévu un système de promotion dans lequel peuvent intervenir la note, l'ancienneté... A partir de ces éléments est constitué un barème départemental qui permet de classer les "promouvables", dont seuls 30% seront promus au 01/09/2013 (le grand choix), les autres le seront 6 mois plus tard (ancienneté).

Et pour le passage **au suivant** ? Si vous avez été promu le 01/09/2013, vous serez "promouvable" pour l'échelon suivant 2 ans 6 mois plus tard au grand choix, le 1er mars 2016. Si votre barème ne vous a pas permis d'être promu, vous serez alors "promouvable" au choix le 01/09/2016. Seuls 5/7 des "promouvables" au choix peuvent être promus. Les autres seront promus à l'ancienneté 6 mois plus tard, soit le 01/03/2017.

AGS (Ancienneté Générale de Service)

L'A.G.S. intervient dans les barèmes. Elle correspond à "l'ancienneté générale des services prise en compte dans la constitution du droit à une pension du régime général des fonctionnaires de l'État, y compris donc ceux effectués en qualité de non titulaire qui ont été validés ou qui sont en cours de validation. Les périodes de temps partiel sont assimilées à des périodes à temps plein".

Reclassement

Les PE titulaires qui étaient, au moment de leur recrutement, titulaires dans la Fonction Publique (FP) ou enseignants titulaires dans un établissement privé sous contrat, peuvent bénéficier d'un reclassement d'échelon, prenant en compte une partie des années effectuées antérieurement.

Point de vue

Le SNUipp-FSU revendique une progression de carrière identique pour tous au rythme le plus rapide. Au cours des CAPD qui élaborent le tableau d'avancement, les délégués du SNUipp-FSU ne manquent pas de le rappeler et restent très attentifs à la situation de chaque collègue.

Les indemnités

I.S.S.R.

L'indemnité de sujétion spéciale de remplacement est due aux remplaçants pour tout remplacement sur un poste situé en dehors de l'école de rattachement sauf s'il s'agit d'un remplacement d'un même collègue démarrant à la rentrée scolaire et portant sur la durée de l'année scolaire. Elle est progressive en fonction de la distance entre l'établissement de rattachement et celui de remplacement. Des états de service doivent être remplis et renvoyés à l'IEN.

L'ISSR est attribuée les jours du remplacement.

Elle est versée avec le salaire, mais elle n'est pas soumise à l'impôt sur le revenu (sauf en cas de déclaration aux frais réels).

Indemnité SEGPA

Les enseignants perçoivent cette indemnité au prorata de la durée du remplacement (prime SEGPA taux annuel : 1558,68€ au 01/10/10).

Indemnité ZEP

Elle concerne tous les personnels travaillant en ZEP : à taux plein pour ceux qui y travaillent à temps plein, au prorata pour les temps partiels ou les titulaires remplaçants exerçant dans et hors ZEP (taux annuel de 1155,60 €/an au 01/10/10). Cette indemnité est versée pour un service effectif ; en cas de congé elle est suspendue.

NBI Clis

Les T1 affectés en CLIS à titre provisoire perçoivent dorénavant les 27 points de NBI comme les titulaires. C'est une victoire syndicale à mettre à l'actif des actions du SNUipp-FSU.

Temps partiel

Le travail à temps partiel est de droit ou sur autorisation.

Différentes quotités sont possibles (50 à 80 %), mais sont aménagées pour correspondre à des ½ ou journées entières de classe.

Sont de droit, les temps partiels suivants :

- après une naissance, un congé de maternité, de paternité ou d'adoption, un congé parental (jusqu'au 3 ans de l'enfant),
- pour donner des soins à un enfant, ascendant ou conjoint atteint de handicap, maladie ou accident grave,
- pour création ou reprise d'entreprise.

Dans tous les autres cas, la demande est soumise à autorisation de l'Inspecteur d'académie. Tout refus doit être précédé d'un entretien, motivé par écrit de manière claire et précise.

Attention l'obtention d'un temps partiel (de droit ou non) ne garantit pas forcément la quotité demandée. C'est l'inspecteur d'académie, après avis de la CAPD, qui l'accorde ou non en fonction de l'organisation du service.

Mi-temps annualisé :

Le temps partiel peut être annualisé. Exemple pour un mi-temps : une demi-année à temps plein + demi-année libérée. En revanche, le traitement est versé pour moitié durant toute l'année.

Taux de l'ISSR

au 01/10/2010

moins de 10 km	: 15,20 €
10 à 19 km	: 19,78 €
20 à 29 km	: 24,37 €
30 à 39 km	: 28,62 €
40 à 49 km	: 33,99 €
50 à 59 km	: 39,41 €
60 à 80 km	: 45,11 €
par tranche de 20 km en plus	: 6,73 €

Indemnité d'intérim de direction

En cas d'exercice d'un intérim de direction supérieur à un mois, une indemnité d'intérim est alors versée au prorata du temps d'intérim :

- part fixe : 1943,43€ / an
- part variable de 300€ à 900€ / an selon la taille de l'école.

Cette indemnité est augmentée de 20% si l'école est en ZEP.

Indemnité début de carrière

Depuis 2008, une prime d'entrée dans le métier est attribuée aux enseignants néo-titulaires. Elle ne peut être versée qu'une seule fois.

Son montant était de 1500 € pour l'année 2010-2011.

Le SNUipp-FSU demande depuis longtemps une prime d'installation et d'équipement pour l'ensemble des enseignants des écoles.

Le SNUipp-FSU demande que cette prime soit maintenue et élargie à toute la profession.



Congés et absences

Congé de maladie ordinaire

Accordé de droit, il doit être accompagné d'un certificat médical précisant la durée et transmis à l'IEN. Prévenir l'école pour que la demande de remplacement puisse être effectuée. Le salaire est versé à taux plein pendant les 3 premiers mois, à moitié les 9 mois suivants (complément MGEN pour les adhérents). Il existe aussi des congés de longue maladie (CLM) et des congés de longue durée (CLD) accordés pour certaines affections et soumis à des textes particuliers.

Garde d'enfant malade

Cas assez fréquent... L'autorisation est de droit, à plein traitement, sur présentation d'un certificat médical. Elle peut être accordée au père ou à la mère dans la limite des obligations hebdomadaires de service (+ un jour) : semaine de 4 jrs 1/2 : 11 demi-journées, semaine de 4 jrs : 10 demi-journées. Cette limite peut-être doublée si le conjoint ne bénéficie pas de ce droit ou si le parent assume seul la charge de l'enfant. Elle peut être portée à 15 jours consécutifs si un seul des conjoints peut en bénéficier par année civile indépendamment du nombre d'enfants.

Maternité (présentation d'un certificat médical)

Rétribuée à temps plein dans tous les cas. Durée : 16 semaines dont six au plus avant la date présumée de l'accouchement. À partir du troisième enfant, il est de 26 semaines. En cas de jumeaux : 34 semaines, et de triplés ou plus : 46 semaines.

Congé de paternité

- Congé à la naissance de l'enfant

Durée : 3 jours devant être pris dans les 15 jours entourant la naissance (mais fractionnables).

- Congé de paternité

De droit à l'occasion de la naissance ou de l'adoption d'un enfant. Non fractionnable. Durée maximale : 11 jours consécutifs (18 jours en cas de naissances multiples), devant être pris au plus tard dans les 4 mois qui suivent la naissance. Il peut se cumuler avec le congé de 3 jours pour la naissance.

Congé parental

Congé sans traitement pour élever un enfant de moins de 3 ans. Il peut être accordé au père ou à la mère par périodes de 6 mois jusqu'au 3^{ème} anniversaire de l'enfant. Dans le cas d'une adoption, il prend fin 3 ans après l'arrivée de l'enfant au foyer. Ce congé compte pour moitié pour l'avancement d'échelon.

Disponibilité

Congé sans traitement, avec perte du poste occupé et blocage de l'avancement.

Elle est de droit pour suivre un conjoint (mariage ou PACS), élever un enfant de moins de 8 ans, donner des soins à un conjoint, un enfant ou ascendant à la suite d'un accident ou une maladie grave.

Ces années ne sont pas prises en compte pour le calcul de la retraite, sauf dispo pour élever un enfant né après le 01/01/04, de moins de 8 ans dans la limite de 3 ans par enfant.

Nom Prénom
Professeur des écoles
École
Adresse

À M. l'Inspecteur d'Académie
S/C de l'IEN

Je soussigné(e)..... ai l'honneur de solliciter un congé de disponibilité à dater du pour une durée de..... afin de

Je vous prie d'agréer, Monsieur l'Inspecteur d'Académie l'expression de mon profond attachement à l'école publique.

Dater et signer

Formation syndicale

Les syndicats organisent des stages et des réunions d'information syndicales.

Ils sont ouverts à tous, dans la limite de 12 jours par an et par personne pour les stages et 2 demi-journées pour les informations syndicales.

Changer de département

Mutations interdépartementales

- Permutations informatisées

Les titulaires peuvent changer de département en participant aux permutations informatisées. Les candidatures se font sur Iprof en novembre. Une note de service annuelle est publiée chaque année en octobre au B.O. La permutation se fait sur la base d'un barème priorisant le rapprochement de conjoints (mariés ou pacsés avant le 1^{er} septembre 2011 pour les permutations 2012), les situations de handicap et l'exercice en écoles « zone violence ». Le barème prend également en compte l'échelon, l'ancienneté de fonction dans le département, les enfants à charge et le renouvellement de demande.

- Ineat /exeat

Les stagiaires ne peuvent participer aux permutations informatisées, mais il existe une procédure manuelle : l'ineat et exeat non compensés (autorisation de quitter le département et autorisation d'entrée dans un département, accordées par les inspecteurs d'académie). En principe, ceux qui n'ont pas participé aux permutations informatisées ne sont pas autorisés à participer aux manuelles (sauf changement de situation), mais ils peuvent faire une demande qui sera étudiée en fonction des situations (cf. modèles de lettre ci-dessous).

Modèles de lettre :

INEAT

Nom, Prénom
Professeur des écoles
École / Adresse

À Mr l'Inspecteur d'Académie

Je soussigné(e)....., ai l'honneur de solliciter un ineat dans le département de....., pour les raisons suivantes :

Ci-jointes les pièces justificatives.

Je vous prie, d'agréer, Monsieur l'inspecteur d'Académie...

Dater et signer

EXEAT

Nom, Prénom
Professeur des écoles
École / Adresse

À Mr l'Inspecteur d'Académie

Je soussigné(e)....., ai l'honneur de solliciter un exeat de..... vers....., pour les raisons suivantes :

Ci-jointes les pièces justificatives.

Je vous prie, d'agréer, Monsieur l'inspecteur d'Académie...

Dater et signer

Attention

Dans tous les cas, il vaut mieux prendre contact avec le SNUipp-FSU pour connaître la procédure à suivre, pour une aide à la rédaction de la demande, mais aussi pour le suivi du dossier, les permutations manuelles étant traitées dans les CAPD.

Partir à l'étranger

Le SNUipp-FSU édite un guide : « enseigner hors de France », disponible sur demande à la section départementale.

Vous pouvez contacter pour tout renseignement le secteur hors de France du SNUipp-FSU (hdf@snuipp.fr)



4- dans notre département

Les inspections de circonscription

Les circonscriptions regroupent des écoles élémentaires et maternelles d'un même secteur géographique ainsi que les classes spécialisées.

Les inspecteurs de l'Éducation Nationale (IEN) organisent l'animation de leur circonscription, procèdent à l'inspection des enseignants, contrôlent la répartition des élèves...

Circonscription Toulouse Formation	Inspection Académique	05 34 44 89 19
Circonscription Toulouse les 2 rives	Inspection Académique	05 34 44 88 45
Circonscription Toulouse Pont Neuf	Inspection Académique	05 34 44 88 24
Circonscription Toulouse Rive Gauche	Inspection Académique	05 34 44 88 66
Circonscription Toulouse Nord	Inspection Académique	05 34 44 89 45
Circonscription Éducation prioritaire	Inspection Académique	05 34 44 87 16
Circonscription de Castelginest	Inspection Académique	05 34 44 89 15
Circonscription Toulouse	A.S.H. 1 18 rue du Faubourg Bonnefoy 31500 Toulouse	05 61 99 84 61
Circonscription Toulouse	A.S.H. 2 18 rue du Faubourg Bonnefoy 31500 Toulouse	05 61 99 98 41
Circonscription Toulouse Sud	18 rue du Faubourg Bonnefoy 31500 Toulouse	05 61 54 25 91
Circonscription de Blagnac	11 bis avenue du Parc 31700 Blagnac	05 67 52 41 34
Circonscription de Castanet	Bat E2-Les Ormes II, Rue S. Allende 31320 Castanet	05 61 83 79 28
Circonscription de Colomiers	Place Joseph Verseille 31770 Colomiers	05 61 78 58 17
Circonscription de Fonsorbes Rés.	Le Patio-5 square Ariège 31470 Fonsorbes	05 61 76 44 28
Circonscription de Grenade	10 A allée Alsace Lorraine 31330 Grenade	05 67 52 41 46
Circonscription de Lanta	Le Village 31570 Lanta	05 61 83 34 56
Circonscription de Muret	15 rue du Maréchal Lyautey 31600 Muret	05 61 51 18 54
Circonscription de Portet/Garonne	Square du 11 novembre 1918 31120 Portet/Garonne	05 61 72 44 08
Circonscription de Rieux-Volvestre	1 allée de Garonne 31310 Rieux-Volvestre	05 67 52 40 83
Circonscription de Rouffiac Tolosan	Allée des platanes 31180 Rouffiac Tolosan	05 61 09 21 25
Circonscription de Saint-Gaudens	4 avenue du Maréchal Foch 31800 Saint-Gaudens	05 67 52 40 89
Circonscription de Tournefeuille	67 ch. de Fournaulis ZI Le Pahin BP 18 31170 Tournefeuille	05 61 78 19 45
Circonscription de Villefranche de L.	29 rue de la République 31290 Villefranche-de-Lauragais	05 61 81 57 58

L'Inspection Académique

Cité administrative - Bâtiment F
Boulevard Armand Duportal
BP 40303
31003 Toulouse cedex 6
Tél. : 05 34 44 87 00

Avant de vous déplacer à l'inspection Académique, contactez votre gestionnaire par téléphone.

L'Inspecteur d'Académie décide pour les enseignants du premier degré de notre département, après avis de la CAPD (voir chapitre *commissions paritaires départementales*) : la titularisation, les mutations, l'avancement, les sanctions, les congés, le travail à temps partiel et l'admission à la retraite.

Point de vue

Le SNUipp-FSU revendique un autre fonctionnement des écoles fondé sur des équipes polyvalentes disposant vraiment de temps de concertation avec un nombre de maîtres supérieur au nombre de classes.

Cela passe par une hausse des recrutements.

Le Rectorat

Place Saint-Jacques
BP 7203
31073 Toulouse cedex 7
Tél. : 05 61 17 70 00

Services ressources

- **CRDP**, centre régional de documentation pédagogique
3 rue Roquelaine – Toulouse
Métro Ligne B : Jeanne d'Arc
- **FDDEN**, fédération départementale des délégués de l'éducation nationale
www.dden-fed.org/

Mouvements pédagogiques

- **ICEM**, institut coopératif de l'école moderne
5, rue des Pyrénées - 31560 Nailloux
- **GFEN**, groupe français d'éducation nouvelle
48, rue de Londres - 31100 Toulouse
- **AFL**, association française pour la lecture,
www.lecture.org
- **IREM**, institut de recherche pour l'enseignement des mathématiques
Université Paul Sabatier, www.irem.ups-tlse.fr
- **AGIEM**, association générale des enseignants des écoles et classes maternelles publiques
www.ageem.fr



Associations complémentaires de l'école

- **JPA**, jeunesse au plein air
6 allée de Guyenne - 31100 Toulouse
- **FOL**, fédération des œuvres laïques
31, rue des Amidonniers - 31100 Toulouse
- **OCCE**, office centrale de la coopération à l'école
8, rue Jacques Labatut - 31000 Toulouse
- **APAJH**, association pour adultes et jeunes handicapés
24 Chemin Glacière, 31200 Toulouse
- **PEP**, pupilles de l'école publique
3 chemin Audibert - 31200 Toulouse
- **CEMEA**, centre d'entraînement aux méthodes actives
51 bis, rue Amidonniers - 31100 Toulouse
- **FRANCAS**, francs et franches camarades
63 bis, avenue de Saint Exupéry - 31400 Toulouse
- **USEP**, union sportive de l'enseignement primaire
31 rue des Amidonniers BP 436 - 31009 Toulouse

Associations de parents d'élèves

- **FCPE**, fédération centrale des parents d'élèves
100, avenue Frédéric Estèbe - 31000 Toulouse
- **PEEP**, fédération des parents d'élèves de l'enseignement public
20 place du Capitole - 31000 Toulouse

Autres

- **MAIF** : mutuelle assurance des instituteurs de France
www.maif.fr
- **MAE** : mutuelle assurance des élèves
55, rue Bayard – 31000 Toulouse
- **MGEN** : mutuelle générale de l'éducation nationale
39, chemin Lafilaire - 31043 Toulouse cedex 05
- **Autonome de Solidarité**
55, rue Bayard – 31000 Toulouse
- **CASDEN Banque Populaire**
77 allée de Brienne - 31000 Toulouse
- **Crédit Mutuel Enseignant**
10 rue de la Tuilerie - 31132 Balma



Les instances

Élections professionnelles

Tous les 4 ans, ont lieu des élections professionnelles pour désigner celles et ceux qui vous représenteront au sein des Commissions administratives paritaires départementale (CAPD) et nationale (CAPN) et aux comités techniques académique (CTA) et national (CTM)

Les personnels ont la possibilité de s'exprimer par la voix de leurs représentants pour chaque décision les concernant (**affectations, avancement et déroulement de carrière, ouvertures et fermetures de classes, etc.**). Ces instances permettent aussi d'exercer un droit de contrôle sur ces décisions (voir schéma ci-après).

Cette spécificité de la fonction publique, instaurée en 1947, est un acquis important. Il a mis fin à une gestion arbitraire de la carrière des personnels et demeure l'objet d'un combat syndical.

Aux élections professionnelles de décembre 2008, le SNUipp-FSU, avec 47,14% des voix, a conforté sa place de 1er syndicat des écoles.

À l'issue de ces élections, le SNUipp-FSU est majoritaire dans 82 départements.

Du **jeudi 13 octobre au jeudi 20 octobre 2011**, vous aurez à élire vos représentants et vos délégués du personnel.

Pour voter, il vous faudra un identifiant et un mot de passe spécifiques.

Ils sont indispensables pour pouvoir voter, ne les perdez pas !

L'identifiant vous sera transmis sous enveloppe. Le mot de passe sera transmis sur votre messagerie professionnelle.

Résultats des élections professionnelles de 2008

Seuls les représentants du personnel siégeant en CAPD sont élus. L'Inspecteur d'Académie désigne ceux de l'Administration. Lors de l'élection des délégués du personnel est déterminée la représentativité de chaque syndicat.

Dans notre département :

SNUipp-FSU : 48,01 %, 6 élus

SE – UNSA : 28,98 %, 3 élus

SUD : 8,35 %, 1 élu

Les élus du SNUipp-FSU dans notre département

- | | |
|------------------------|------------------------|
| - Esmeralda Panadero | - Christian Bélinguier |
| - Michèle Save | - Laurent Cadreils |
| - Christine Jouault | - Frédéric Lejeune |
| - Anne-Marie Espinasse | - Robert Marine |
| - Alexia Seguin | - Pascal Delmas |
| - Martine Abadia | - Patrice Soulié |

Pourquoi voter ?

Les élections professionnelles sont un moyen d'expression contribuant à l'établissement d'un rapport de force.

La totalité des collègues (syndiqués et non syndiqués) est appelée à voter.

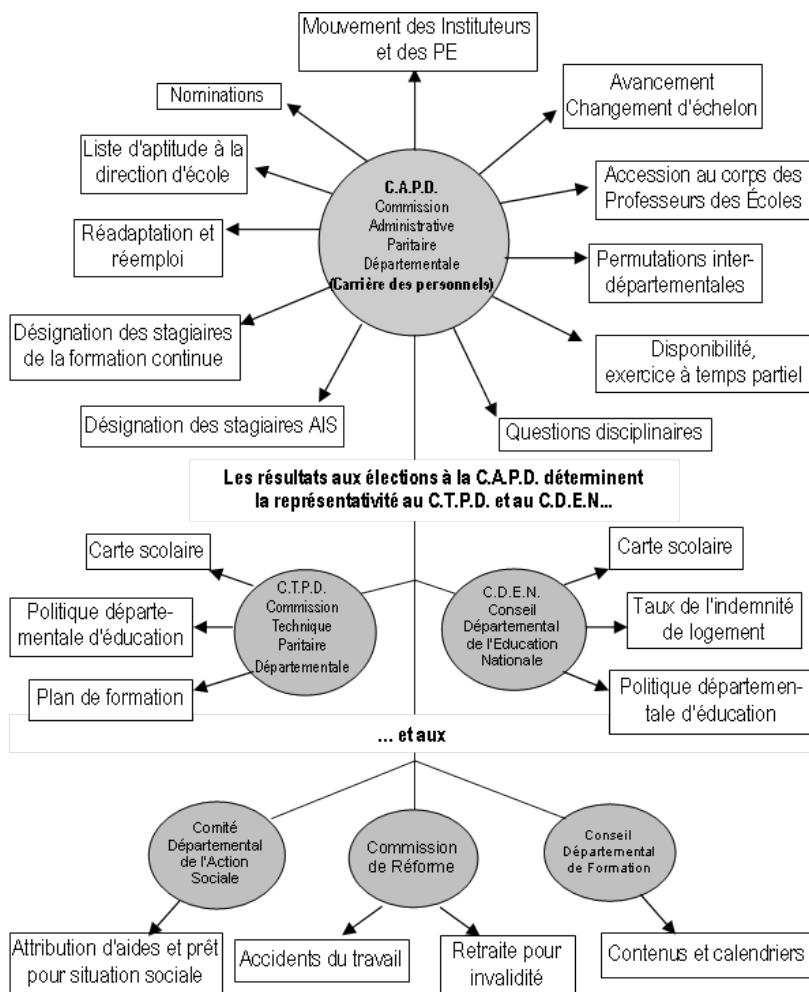
C'est par la participation du plus grand nombre que l'on mesurera la représentativité et le poids de notre organisation syndicale.

Le SNUipp-FSU, créé en 1992, fait partie de la Fédération Syndicale Unitaire (FSU), première fédération de la Fonction Publique. Le SNUipp-FSU s'est donné pour mission d'informer, de revendiquer, d'agir, de favoriser l'unité d'action au sein de l'Éducation Nationale, mais aussi plus largement avec toutes les autres confédérations. Développer le service public d'éducation, transformer le métier, assurer la réussite de tous les enfants sont les objectifs de toute la profession portés par le SNUipp-FSU.



Désigner des collègues pour siéger dans les instances représentatives...

Que font-ils ?



Un délégué du personnel :

- est élu par tous les personnels,
- représente tous les personnels,
- intervient sur les règles,
- intervient sur l'équité et la transparence.

Un délégué du personnel, c'est utile si l'on s'en sert :

- confiez vos dossiers,
- demandez conseil.

Droits syndicaux

Formation syndicale

Organisés par les syndicats sous l'égide d'un organisme de formation agréé, les stages syndicaux sont ouverts à tous les fonctionnaires dans la limite de 12 jours par an et par personne. Il faut adresser les demandes d'autorisation d'absence à l'Inspecteur d'Académie au moins un mois avant la date du stage.

Des formations sont organisées par le SNUipp-FSU au plan national et départemental. Elles sont ouvertes à l'ensemble des personnels (syndiqués ou non). Vous pouvez aussi, collectivement, être demandeurs d'une formation syndicale sur un thème particulier...

Le SNUipp-FSU est né en 1992, il fait partie avec 23 autres syndicats de la Fédération Syndicale Unitaire (FSU, première fédération dans l'éducation, la recherche, la culture). Il est né d'une volonté commune de créer les conditions de la réussite de tous les élèves d'autant que le lien entre les inégalités scolaires et les inégalités sociales existe toujours. Le SNUipp-FSU défend pour cette raison un service public d'éducation de qualité qui offre les mêmes chances à chaque enfant quelle que soit son origine.

L'unité syndicale est une préoccupation permanente qui favorise l'aboutissement de ses aspirations. Pour cela, il s'appuie notamment sur ses adhérents.

L'information et la défense des personnels dans la transparence et l'équité sont également des missions du SNUipp-FSU, particulièrement grâce aux représentants du personnel élus dans chaque département.

Infos syndicales

Chaque instituteur ou professeur des écoles a droit à 2 demi-journées par an d'information syndicale (RIS).

Le SNUipp-FSU informe la profession de la tenue de ses demi-journées ouvertes à tous, en précise les modalités : lieu, date... suffisamment longtemps à l'avance pour permettre à chacun de prévenir les familles et l'IEN.

Le SNUipp-FSU

Nos permanences

Notre local est ouvert toute la semaine de 9h00 à 17h00.

Vous pouvez nous y rencontrer ou nous contacter par téléphone :

05 61 43 60 62

Vous pouvez nous écrire ou nous faire parvenir les doubles de vos dossiers :

Nos publications

Le journal départemental SNUipp-FSU 31

Une ou plusieurs publications mensuelles envoyée(s) à tous les syndiqués et un exemplaire par école. Toute l'actualité de l'école en général et du 31 en particulier.

Différents suppléments et guides comme le « Guide direction d'école » par exemple.

"**Fenêtre sur cours**" est la revue nationale du SNUipp-FSU (une douzaine de numéros par an environ). Il est adressé chez les syndiqués, dans les écoles et consultable sur notre site national : <http://www.snuipp.fr>

Nos rendez-vous avec la profession

Des réunions de sous-sections ou de secteurs

Des réunions d'informations syndicales (ouvertes à tous et toutes)

Des réunions débats avec la participation de chercheurs

Université d'Automne du SNUipp-FSU :

Chaque année, le SNUipp-FSU organise une Université d'automne qui regroupe enseignants, chercheurs, sociologues...

Dans ces journées sont abordées toutes les questions touchant au fonctionnement et à la transformation de l'école.

Cette année, elle aura lieu les **21, 22, 23 octobre 2011** à Port Leucate dans l'Aude.

Ouverte à tous les enseignants. Contactez votre section départementale pour connaître les modalités de participation.

Chaque année, un *Fenêtre sur Cours* spécial Université d'automne est publié.

SNUipp-FSU31

52, rue Jacques Babinet
31 100 Toulouse

Tél. : 05 61 43 60 62

Fax : 05 61 43 60 69

snu31@snuipp.fr

<http://31.snuipp.fr>

Se syndiquer

Chacun peut avoir une raison particulière de se syndiquer, chacun peut aussi trouver une "bonne raison" pour ne pas le faire...

Pour nous, se syndiquer c'est se donner un outil de défense individuel et collectif, mais aussi un outil de propositions pour améliorer et transformer l'école, le métier.

Informé, agir lorsque cela est nécessaire, intervenir au quotidien,... sont des missions du syndicat. Son efficacité repose sur ses adhérents : donc sur vous !

NB : 66% du montant de la cotisation est déductible des impôts.

Pourquoi se syndiquer ?

Plus nombreux, plus forts, plus efficaces

Non, le SNUipp-FSU ne reçoit pas d'argent de l'État. Il vit simplement de la cotisation de ses adhérents. Et pourtant, en tant que délégués du personnel, élus par toute la profession, nous défendons tous les collègues.

Cela demande des moyens et du temps :

– du temps pour effectuer les démarches, régler les litiges vous concernant auprès des divers services de l'Inspection Académique...

– des moyens pour financer les bulletins, les tracts, le téléphone, le matériel, l'envoi du courrier...

Le SNUipp-FSU est largement majoritaire avec 6 délégués du personnel sur 10 (SNUipp-FSU : 6, SE : 3, SUD : 1...)

et peut donc assurer la défense des personnels et de chacun.

Mais le SNUipp-FSU, ce n'est pas que cela.

Il se bat :

– pour la transformation de l'école (plus de maîtres que de classes, travail en petits groupes, abaissement des effectifs par classe, plus de concertation et de travail en équipe...).

– pour réfléchir sur les problèmes de société (prendre en compte les grands problèmes de société, construire avec d'autres des propositions pour combattre le chômage, l'exclusion, les inégalités...).

La période actuelle montre à quel point nous devons nous serrer les coudes, combien nous avons à convaincre au-delà de nos rangs, combien il nous faut faire partager nos ambitions.

Devenir adhérent, ce n'est pas payer pour voir.

C'est apporter sa contribution au développement, à la solidification de l'édifice collectif, c'est se donner les moyens d'agir sur l'avenir.

Rappelons, pour finir, que 66 % du montant de la cotisation sont déductibles du montant de l'impôt sur le revenu. C'est loin d'être l'argument prédominant mais c'est un fait.

Se syndiquer au SNUipp-FSU :

c'est effectuer un

geste solidaire,

c'est refuser

l'isolement,

c'est donner à toute la

profession les moyens

de se défendre et

d'avancer.



Adhérez dès maintenant en remplissant le bulletin dans ce guide.

SNUipp-FSU 31
52, rue Jacques Babinet
31100 Toulouse
Tél. : 05 61 43 60 62
Mail : snu31@snuipp.fr
Fax : 05 61 43 60 69
<http://31.snuipp.fr>